

## Comment puis-je savoir si ma voiture est compatible OBD-II?

### Solution:

Il existe plusieurs façons.

### **1996 ou plus récent véhicule de l'année modèle vendu aux États-Unis**

États-Unis la législation exige que toutes les voitures et camions légers année de modèle (MES) 1996 et plus récents à être compatible OBD-II. Plus d'informations sont disponibles sur le site Internet de l'EPA. [EPA's website](http://www.epa.gov).

### **2001 ou plus récent véhicule à essence année modèle vendu dans l'Union européenne:**

La directive 70/220/CEE de la Commission, annexe I:

#### 8.1. Les véhicules à moteur à allumage commandé

Avec effet au 1er Janvier 2000 pour les nouveaux types et à partir du 1er Janvier 2001 pour tous les types, les véhicules de la catégorie M1, à l'exception des véhicules dont la masse maximale est supérieure à 2500 kg, et les véhicules de la catégorie N1 classe I, doit être muni d'un bord diagnostic embarqué (OBD) pour le contrôle des émissions conformément à l'annexe XI. [...]

Notez qu'ici "Union européenne" désigne les pays qui étaient membres de l'UE en 2000.

### **2004 ou plus récents de véhicules diesel année modèle vendu dans l'Union européenne:**

La directive 70/220/CEE de la Commission, annexe I:

#### 8.2. Les véhicules équipés de moteurs à allumage par compression

Les véhicules de catégorie M1, à l'exception

- Des véhicules conçus pour transporter plus de six passagers, conducteur compris,
- Les véhicules dont la masse maximale est supérieure à 2500 kg,

à partir du 1er Janvier 2003 pour les nouveaux types et à partir du 1er Janvier 2004 pour tous les types, doit être muni d'un système de diagnostic embarqué (OBD) pour le contrôle des émissions conformément à l'annexe XI.

Notez qu'ici "Union européenne" désigne les pays qui étaient membres de l'UE en 2003.

### **Autres véhicules:**

Si votre véhicule ne tombe pas dans aucune des catégories ci-dessus, regarder sous le capot et tenter de trouver une étiquette (fig. 1) qui stipule explicitement que le véhicule a été conçu pour se conformer à la législation OBD-II.

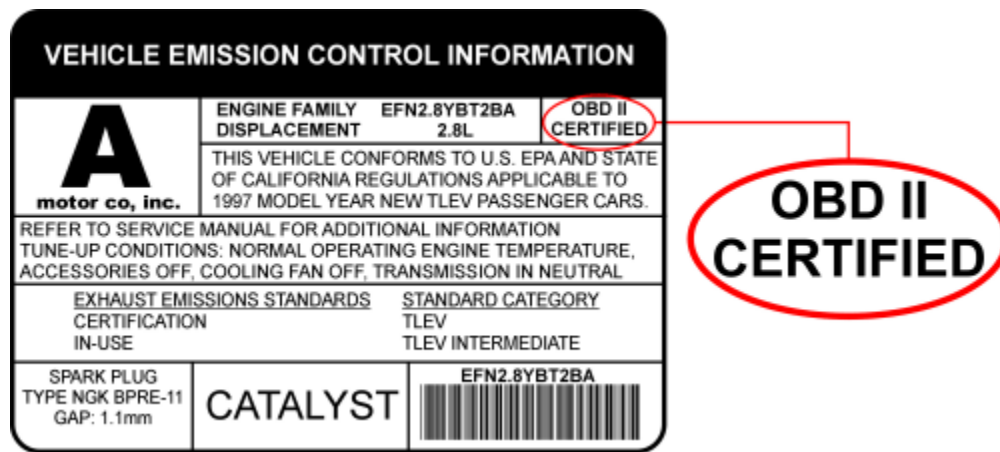


Fig. 1 - Vehicle Emission Control Information Label

Dans ce cas, les systèmes OBD-II est utilisé comme un terme général qui peut signifier une des caractéristiques suivantes:

- OBD II ARB de la Californie ( )
- EOBD (European OBD)
- JOBD (Japanese OBD)

Vous pouvez également consulter propriétaire de votre véhicule manuel et peut-être contacter votre revendeur local. Cependant, être conscient du fait que beaucoup de revendeurs ne sais pas la différence entre le système OBD et OBD-II.

Si le véhicule n'est pas conforme OBD-II, vous ne pouvez pas utiliser un médicament générique OBD-II outil d'analyse tels que ElmScan d'obtenir des informations de diagnostic de votre véhicule.

Mais ma voiture a le connecteur OBD 16 broches, devrait-il pas OBD-II conforme? Non, pas nécessairement. Un grand nombre de fabricants européens et asiatiques équipé leurs véhicules avec des connecteurs D-forme de 16-goupille bien avant qu'elles ont commencé à installer des systèmes OBD-II sur les véhicules. Une chose curieuse à noter ici est le fait que la plupart des non-conformes véhicules EOBD eu un DLC qui n'est pas entièrement conforme à la norme SAE J1979. Comparer les figures 2 et 3, et un avis les "oreilles" sur la non-conformité EOBD Focus Ford.

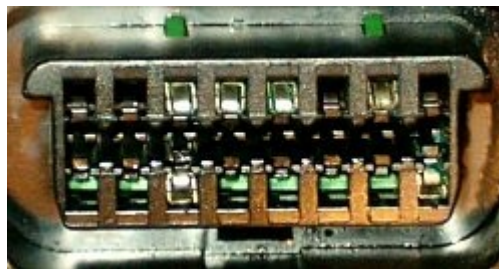
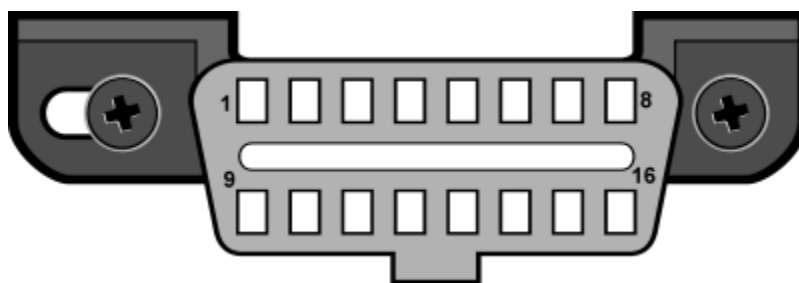


Fig. 2 - Ford Escort DLC (courtesy of [DigitalFriction](http://DigitalFriction.com), UK)



*Fig. 3 - J1962 Vehicle Connector, Type A*